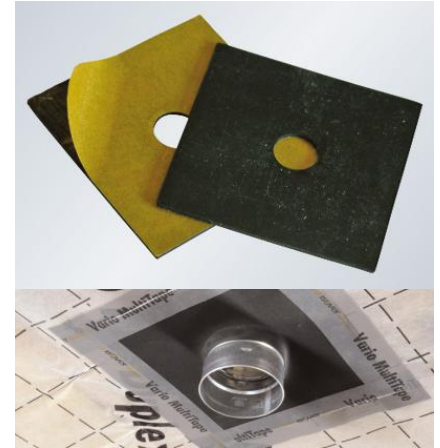


## ISOVER VARIO® läbiviigutihendid

Uuendatud 14.03.2019 Prinditud 02.11.2020

**ISOVER VARIO® läbiviigutihendid on valmistatud elastsest ja vastupidavast EPDM-vahtkummist, mis tagavad läbiviikude õhu- ja veeaurutiheduse. ISOVER VARIO® läbiviigutihendid moodustavad ühe osa Isoveri õhutihendussüsteemist, mis koos teiste toodetega tagavad aurutõkkele tiheduse ja koos sellega niiskuskindlad ja energiatõhusad konstruktsioonid.**



## Tootekirjeldus

Tooted on kaetud ühelt poolt kleepepinnaga, millel on peal kaitsepaber. See eemaldatakse paigaldamise käigus! Toote valikus on viis erineva suurusega eelnevalt augustatud läbiviiku, ning läbiviikude suurus on vahemikus 50–200 mm. Avata läbiviik tootekoodiga 71581 on ette nähtud elektrijuhtmete või muude erineva suurusega läbiviikude jaoks.

### Liimaine

### Helineeldumistegur

**Kasutuskohd** Erinevate läbiviikude õhutiheduse tagamine.

## Paigaldus

Paigaldage läbiviigutihend oma kohale ja kontrollige, et nakkepind on kuiv, tolmuta ning vaba mustusest ja rasvast. Nakkepind peab olema ka sile, et tihendi liimipind nakkuks korralikult aluse külge ja tagaks hea tiheduse. Eemaldage kaitsepaber liimipinnalt ja vajutage tihend hea nakke tagamiseks tugevalt aluspinnale külge kinni. Ventilatsioonikanalite ja elektrijuhtmete jaoks tehtud läbiviigud on õhutihedate konstruktsioonide rajamisel ühed kõige olulisemad piirkonnad. ISOVER VARIO® läbiviigutihendid on loodud just sellel otstarbel. Tihendid paigutatakse läbiviikude peale ja ühendatakse õhutihedalt aurutõkkele külge tihendi oma liimi abil. Vajadusel kasutatakse lisatihendamiseks teipi MultiTape SL ja tihendusmassi VARIO® DF.

## Pakend

Ühes kilepakendis on 2 toodet. Minimaalne müügiühik on pakend.

## **Käsitlemine ja ladustamine**

Pakendite ja toodete käsitlemisel tuleb järgida pakendil või tootja kasutusjuhendis esitatud juhiseid.

## **Täiendav informatsioon**

Tootja jätab endale õiguse muuta toote välimust või tehnilisi parameetreid vastavalt toote tootmistehnoloogia muutudes või arenedes.