

## PRINTKORK

## PAIGALDUS – JA HOOLDUSJUHEND

Printkork sobib ideaalselt kõikidesse eluruumidesse ning keskmise koormusega ühiskondlikele pindadele, välja arvatud niisked ruumid.

Uniclic lukusüsteemiga printkork paigaldatakse “ujuvana”. Plangud ühendatakse omavahel liimivabalt e. klikk-ühendusega ja neid ei kinnitata aluspõranda külge. Põrandakatet on võimalik mistahes ajahetkel kahjustusteta põrandalt üles võtta (lihtsalt lahti klõpsates) ning samu juhiseid järgides mõnes teises ruumis uuesti paigaldada.

### ETTEVALMISTUSED

Põhireegliks on see, et klikkühendusega põrand paigaldatakse “ujuvana” – seda ei liimita aluspõrandale. Aluspõrand peab olema puhas, kuiv ja loodis, nagu kirjeldatud ka standardis DIN 18356. Sobilikud aluspõrandad on näiteks igakujuised põrandasillutised, plaadid, puitpõrandad ja PVC-põrandad juhul kui need vastavad eelnevalt nimetatud tingimustele.

“Ujuv” klikkühendusega põrand ei sobi isekandvaks põrandaks ristpalkidele. Betoonest aluspinna korral (iseäranis oluline uute põrandate puhul) tuleb aluspõrand enne paigaldamist niiskustõrjevahendiga töödelda. Betoonpõrandatele paigaldamisel (ka need, mis on kaetud vinüül või keraamiliste plaatidega) ja kõikidele põrandaküttega aluspõrandatele peab alati niiskustõkkeks paigaldama aurukindla, vähemalt 0,2mm paksuse vastupidava polüetüleenkile, ülekattega liitekohtadest 200mm. Vältimaks hallituse teket tuleb aluspõrand enne kile paigaldamist hoolikalt puhastada. Betoonpõranda maksimaalne suhteline niiskusesisaldus võib olla 75% ning minimaalne temperatuur 18°C. Ebatasased aluspõrandad tuleks sobiva tasandusseguga tasandada.

Printkork põrandakatet tuleb enne paigaldamist hoida paigaldamise tingimustes vähemalt 48 tundi. Ideaalne oleks õhutemperatuur 20-22°C ning suhteline õhuniiskus 55 - 60%. Laudu peab hoidma avamata pakendis horisontaalsel ja tasasel pinnal.

Palun kontrollige toodet enne paigaldamist põhjalikult, et see poleks transpordi ajal kahjustada saanud. Tootele transpordiga tekitatud kahju peale paigaldamist ei hüvitata. Võimalikest vigadest tuleb põranda müüjat teavitada enne paigaldama asumist.

Materjalikadu sõltub ruumi suuruselt. Soovitame selleks arvestada 5%-8%.

Põrand paistab kaunimana, kui lauad asetsevad ruumi langeva valguse ja/või põhilise käigutee suunas. Kitsas koridoris on soovitatav põrand sõltumata valgustusest paigaldada pikisuunas, st. paralleelselt pikemate seintega.

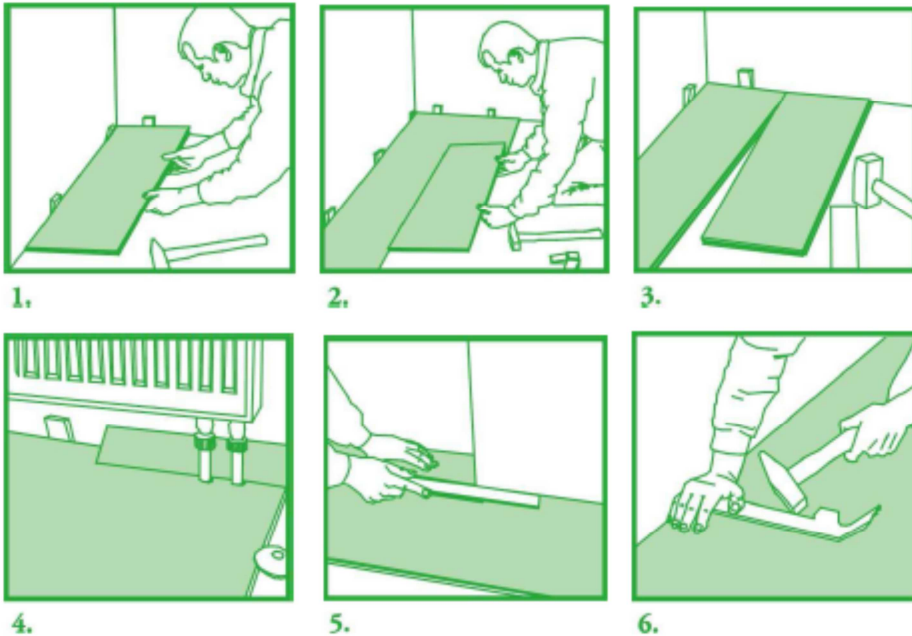
Enne paigaldustööde algust peab ruumi täpselt üle mõõtma ja lauaridade arvu kindlaks määrama.

Vajaminevad tööriistad: kantjoonlaud, pliats, tikksaag või käsisaag, haamer, lõpuraud, lood, puuklots ja distantskiilud.

## PAIGALDAMINE

Paigaldamist alusta vasakult paremale, laua punniga serv seina poole. Eemalda esimesel real seina poole jääv punn. Vajaliku paisumisruumi tagamiseks kasuta distantskiilusid. Jälgi, et kiilud oleksid piisava tihedusega ja kindlalt paigas. Peale esimese rea viimase laua mõõtulõikamist kasuta üle jäänud tükki järgmise rea alustamiseks. Kahe kõrvutiasetseva rea otsavuumide vahe peab olema vähemalt 300mm. Aseta laua pikema külje punn nurga all juba paigaldatud rea soonde. Ära vajuta lauda veel maha. Rea ülejäänud lauad paigalda järgnevalt: asetä järgmise laua lühema külje punn eelmise, pooleldi paigaldatud laua lühema külje soonde. Seejärel suru paigaldatav laud juba paigaldatud põrandale võimalikult lähedale nii et paigaldatava laua punn oleks juba paigaldatud põranda soones. Ühenda nii kokku terve rida. Alles seejärel lukusta vuugid lõplikult – alusta laudade maha vajutamist ühest otsast ja liigu ettevaatlikult vajutades teise otsa. Lauad saab omavahel ka horisontaalselt kokku lüüa. Kasuta korralikku paigaldusklotsi (eelnevalt kontrolli, et klots lauda ei vigastaks) ja haamrit.

Vahe seinast ning kõikidest teistest fikseeritud esemetest peab olema vähemalt 10mm. Distantskiilud eemaldatakse alles siis, kui kogu põrand on paigaldatud. Paisuvuuk on vajalik ka torude ümbruses. Parketi sisse lõigatud augu läbimõõt peab olema 13-15mm suurem kui torul. Tekkinud ava võib hiljem katta rosetiga või täita elastse vuugimassiga. Lõigake ukseraamid ja ukсед põranda kõrgusele vastavaks nii, nagu joonisel näidatud. Viimane rida tuleb tavaliselt kitsamaks saagida. Selleks asetä viimase rea laud täpselt eelviimase rea peale ning lauätükki kasutades tõmba viimase rea lauale seinakontuur, arvestades ka deformatsioonivuuki. Viimase rea paigaldamiseks kasutage lõpulauda. Põranda täiuslikuks viimistlemiseks ja hoidmiseks on olulised sokliiistud, üleminekuliistud, pahtel, radiatorirosetid ning viltkatted laua- ja tooljalgadele. Ratastega kontoritooli all peab kindlasti kasutama põrandakaitset.



## PUHASTAMINE JA HOOLDUS

Tehases lõppviimistletud printkorkpõranda eluiga ei määra ainult selle kasutamine vaid ka selle puhastamine ja hooldus. Kasutage sobivaid tooteid ning järgige tootja poolt pakendil antud juhiseid. Ärge kasutage söövitavaid vahendeid ja/või lahusteid ega glütseriini sisaldavaid tooteid, sest need rikuvad põranda pinda – iseäranis juhul, kui neid kasutatakse suurtes kogustes. See võib takistada isegi põranda uuesti viimistlemist.

Soovitame kasutada universaalset lakitud põrandakatetele mõeldud puhastusvahendit regulaarselt, sõltuvalt põranda kasutustihedusest. Palun järgige hooldusvahendi pakendil antud juhiseid. Ärge peske kunagi põrandat märja mopiga, kasutage ainult niisket lappi või moppi.

Tehases lõppviimistletud printkorkpõrand on naturaalne põrandakate, mis reageerib ruumi kliimaatilistele tingimustele. Palun kontrollige seetõttu, et ruumi kliima oleks stabiilne ning sobilik. Ruumi ideaalne suhteline õhuniiskus peaks olema 55-60% ja temperatuur umbes 20°C.

Kütteperioodil muutub ruumi õhk oluliselt kuivemaks. Õhuniiskuse pideva taseme säilitamiseks soovitame asetada veeanumad radiaatoritele ning suuremates ruumides kasutada õhuniisutajaid. Suvel ja sügisel, kui õhuniiskus on väga suur, õhutage ruumi regulaarselt.